

# 東京都認証保育所

## みらい保育園

### 1. みらい保育園とは

社会に出て生き生きと活躍したいお母さん達に、大切なお子さんを安心して預けられる保育施設が求められている現在です。当保育園は多摩市豊ヶ丘で認可外保育施設として平成13年7月の開設より現在に至るまで保育園の運営に携わってきました。子どもの最善の利益をいかに尊重し実践していくかが問われます。地域の中での保育運営を担ってきた私達の実績と経験を活かし、更なる貢献に努力していきたいと考えています。

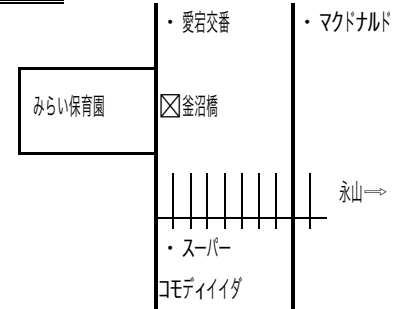
保育の内容は体験を通して豊かな「知育」「徳育」「体育」「食育」等を取り入れながら連続性を大切にされた保育を心がけていきたいと考えています。

例えば、保育に関わる全ての職員の意思の疎通を基本とし、専門の講師による英語やリトミック、陶芸等の五感を使った体験の中で、質の高いカリキュラムの計画によって子ども一人一人が遊びを通して興味関心を深めていけるような創意工夫のある保育を展開していくよう努めていきたいと考えております。

### 2. 保育園の概要

- (1) 施設の名称 みらい保育園
- (2) 施設の所在地 多摩市豊ヶ丘1-1-4 フラワーマンションコヤタII
- (3) 開設年月日 平成13年7月13日
- (4) 認証取得年月日 平成24年10月1日
- (5) 設置者代表 松沢 敏明
- (6) 施設長 久森美千代
- (7) 電話 042-373-7115
- (8) FAX 042-373-7116
- (9) 交通機関 京王線・小田急永山駅徒歩10分 ←多摩センター
- (10) バス 永山駅より豊ヶ丘4丁目行きか、経由の多摩センター行き乗車、釜沼橋下車

←南大沢 多摩ニュータウン通り 府中→



### 3. 保育サービス内容

- (1) 保育事業種類 月極保育・一時保育
- (2) 保育従事者 10名 施設長、看護師含む
- (3) 栄養師、調理師 4名 調理補助含む
- (4) 職員数 18名 専任講師4名含む
- (5) 入所定員 40名 (0歳6名・1歳8名・2歳8名・3、4、5歳18名)
- (6) 対象年齢 生後5ヶ月から就学前迄
- (7) 設定保育講師 英語・ピアノ・陶芸・美容師
- (8) 属託医 椎の木内科クリニック 院長 羽入田陽一郎

### 4. 開園日・開園時間及び休園日

- (1) 開園日 月曜日から土曜日まで
- (2) 開園時間 7時00分から20時00分まで
- (3) 延長保育 契約時間外
- (4) 休園日 日曜日・祝祭日・年末年始(12月29日から1月3日)

### 5. 施設の概要

- (1) 建物の構造 鉄筋コンクリート造り6階建ての1階部分のB・C・D室
- (2) 施設内面積 210,72㎡
- (3) 施設の内容 乳児室・ほふく室・保育室・調理室・調乳室・トイレ・洗面所\_沐浴室・事務室・医務室・読書室
- (4) 設備の種類 空調冷暖房・玄関電子ロックドア・AED設置・モニター

2020年度

## 年間行事予定表

みらい保育園

4 月	★陶芸 (母の日) 24日 (金) 入園、進級を 祝う会	5 月	29日 (金) 春の遠足 ★陶芸 (父の日) ★運営委員会予定 <b>30日 (土) 保護者会</b>	6 月	★歯科検診 (園医・歯科小児科) ★和太鼓体験 (講師・菅原先生) ★プラム狩り ★保育参観※年長児個人面談 22日 (月) ~ 26日 (金)
7 月	1日 (火) プール開き <b>4日 (土) じゃが芋掘り</b> 17日 (金) カレーパーティー ★枝豆や色々な野菜収穫	8 月	<b>30日 (日) 夏祭り</b>	9 月	4日 (金) 秋の遠足 (プラネタリウム・2歳児クラス以上) ★運営委員会予定
1 0 月	<b>10日 (土) 運動会</b> <b>31日 (土) さつま芋掘り</b>	1 1 月	19日 (水) クッキー作り 20日 (木) 交番訪問 ★ダイコン掘り ★個人面談予定 <b>14日 (土) 保護者会</b>	1 2 月	<b>19日 (土) クリスマス会</b> ★みかん狩り 22日 (水) ケーキ作り 28日 (月) 大掃除 29日 (火) ~ (年末休園)
1 月	3日 (日) 迄(年始休園) ★陶芸 (作品展用)	2 月	3日 (水) 節分 (豆まき) 9日 (火) バレンタインデー クッキング <b>28日 (日) 作品展</b>	3 月	11日 (木) ホワイトデー クッキング <b>28日 (日) 卒園式</b>

【 ★ 印・・・日程未定 ● 太字、アンダーラインは家族行事 ● 】

毎月行うもの	毎週行うもの	その他
<ul style="list-style-type: none"> <li>◆ ヘアーカット</li> <li>◆ 誕生会</li> <li>◆ 身体測定 (第2又は第3水曜日)</li> <li>◆ 避難訓練</li> <li>◆ お弁当の日</li> </ul>	<ul style="list-style-type: none"> <li>◆ (月) リトミック</li> <li>◆ (木) 英語</li> </ul>	<ul style="list-style-type: none"> <li>◆健康診断は全園児、園医 (椎の木内科クリニック) に より毎月行います。</li> </ul>

※ 行事日程は、天候や都合により「変更」する場合があります。ご理解をお願いします。

★ 《卒園児お泊まり保育については後日お知らせ。》

※ 親子行事「当日準備の出来る行事は土曜日・前日準備の行事は日曜日」に行います。

※ 行事の時、都合のつく方はお手伝いのご協力をお願いします。

※ 詳細は園だより又はお知らせを配布します。

※ 運営委員会は委員の方のみとなります。

## 6. 保育理念

- (1) 豊かな心身の発達を援助し安心して生活できる環境を作ります。
- (2) 一人一人の個性を大切に育て心を込めて保育します。

## 7. 保育目標

- (1) 自分の気持ちを言葉で表現することのできる子ども。
- (2) 挨拶や感謝の気持ちを素直に言える子ども。
- (3) 健康で明るくのびのびと行動ができる子ども。

## 8. 保育の特色

- (1) 知育：遊びを通して、自分でやろうとする意欲、見て・まねて・学ぶ子ども。
- (2) 徳育：最小限の挨拶、ありがとう、ごめんなさいの言える心の優しい子ども。
- (3) 体育：戸外遊びや散歩等を行い健康的な身体作りで丈夫な子ども。
- (4) 食育：園の畑で栽培し収穫した旬の食材に興味を持たせ、クッキング等も行い楽しく好き嫌いなく何でも食べられる子ども。
- (5) 専任講師による英語・ピアノ・陶芸や美容師による園児のヘアカット等。
  - ・演奏及びリトミック (毎週、月曜日)
  - ・英 語 (毎週、木曜日) ※講師代・行事費等、写真1枚から
  - ・陶 芸 (年、4～5回) 全て保育料に含まれています。
  - ・ヘアカット (月、1回)
- (6) 一時保育 (随時応相談)

## 9. 年間行事

- (1) 春：お花見、春の遠足、プラム狩り、和太鼓体験、その他
- (2) 夏：七夕、じゃが芋掘り、カレーパーティー、枝豆取り、プール遊び、夏祭り  
プラネタリウム、人形劇、敬老の日の手作りハガキ(紙すき)その他。
- (3) 秋：運動会、秋の遠足、さつま芋掘り、クッキー作り、交番訪問等。
- (4) 冬：クリスマス会、ケーキ作り、大根掘り、みかん狩り、節分、バレンタインデー  
作品展、ひな祭り、ホワイトデー、卒園式、その他。

『毎日のカリキュラムや四季の行事を通し、色々な事に興味を持たせ経験や体験を通して子ども達が限りなく成長出来る環境と保育に力を入れる』

・令和2年度年間行事予定表別紙参照

## 10. その他

- (1) 毎月の誕生会・身体測定・避難訓練
  - ・地域市内外交流会
  - ・市内外中学校職場体験受け入れ他
  - ・子育て支援(育児相談)

## デイリープログラム

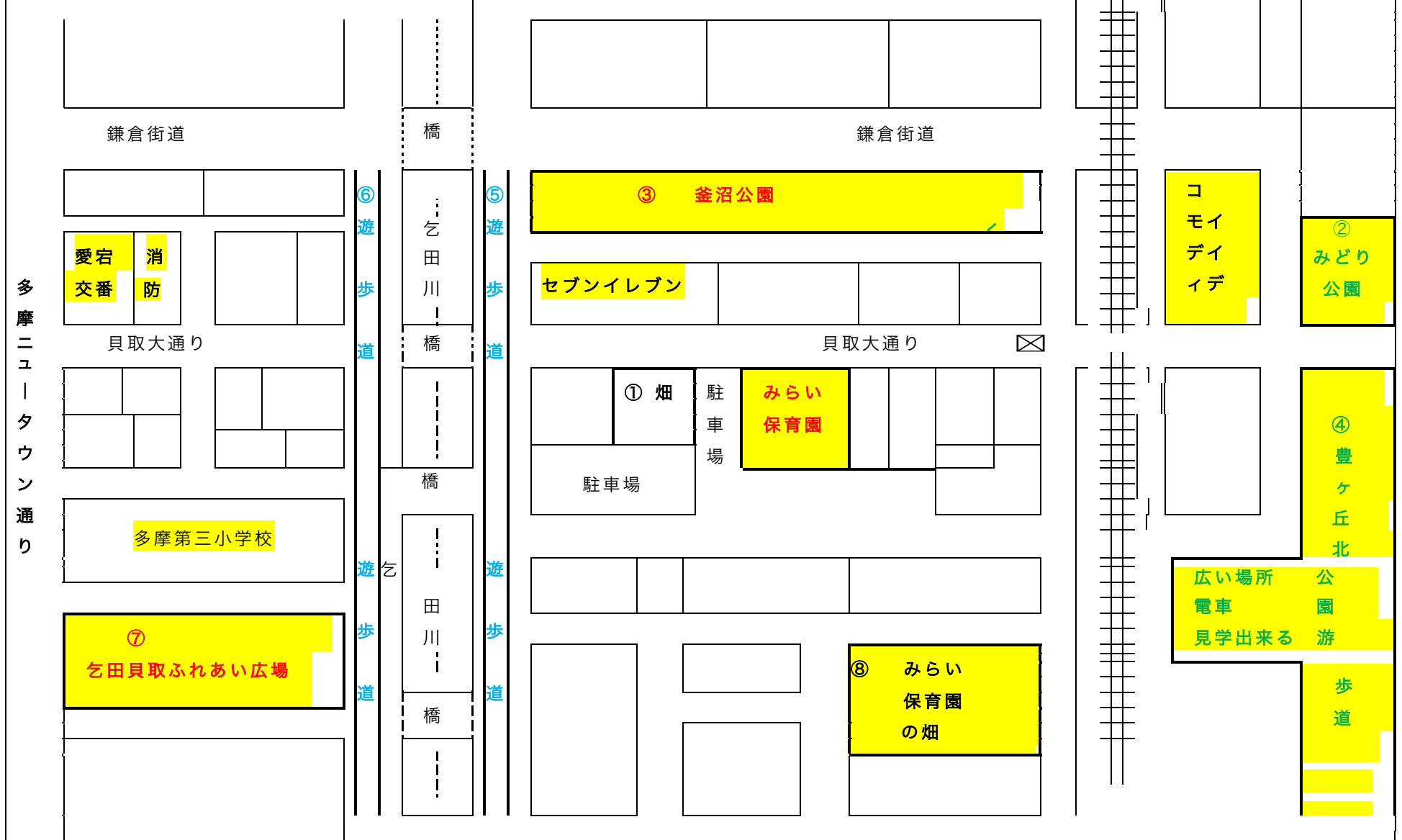
保育時間・・・7：00～20：00まで  
延長時間・・・契約時間外

時 間	0歳児	1歳児	2歳児	3・4・5歳児
7：00	順次登園 健康状態の確認 視診・検温 自由遊び オムツ交換	順次登園 健康状態の確認 視診・検温 自由遊び オムツ交換	順次登園 健康状態の確認 視診・検温 自由遊び 排泄・手洗い	順次登園 健康状態の確認 視診・検温 自由遊び 排泄・手洗い
9：00	午 睡	手洗い・おやつ	手洗い・おやつ	
10：00	自由あそび 外気浴 離乳食	朝の会（個別参加） 設定保育 製作・リトミック	朝の会 設定保育 製作・リトミック	朝の会 設定保育 製作・リトミック
11：00	授乳 オムツ交換	英語・陶芸・歌 戸外遊び 排泄・手洗い	英語・陶芸・歌 戸外遊び 排泄・手洗い	英語・陶芸・歌 戸外遊び 排泄・手洗い
12：00	午 睡	給食・歯磨き	給食・歯磨き	給食・歯磨き
13：00		着替え・排泄 午 睡	着替え・排泄 午 睡	着替え・排泄 午 睡
14：00		目覚め・検温 オムツ交換 授乳・離乳食	目覚め・検温 着替え・排泄	目覚め・検温 着替え・排泄
15：00		手洗い・おやつ	手洗い・おやつ	手洗い・おやつ
16：00	帰りの会 自由遊び オムツ交換 順次降園	帰りの会 ビデオ鑑賞(知育) 自由遊び 排泄・手洗い	帰りの会 ビデオ鑑賞(知育) 自由遊び 排泄・手洗い	帰りの会 ビデオ鑑賞(知育) 自由遊び 排泄・手洗い
17：00		順次降園	順次降園	順次降園
18：00	授乳・離乳食 （希望された方）	補食(希望された方) 自由遊び	補食(希望された方) 自由遊び	補食(希望された方) 自由遊び
～ 20：00	順次降園	順次降園	順次降園	順次降園

- ◆保育園ではお子様一人一人に合わせ、真心を込めた保育を行います。
- ★睡眠について・・・お子様のリズムに合わせて睡眠時間をとります。0、1、2歳児。
- ★排泄について・・・オムツ取り替え、トイレの声掛け等で排泄の習慣づけをします。
- ★散歩について・・・近隣の野外遊戯所（公園、遊歩道）などを利用します。
- ◆散歩マップ別紙参照

みらい保育園  
お散歩マップ

- 赤色 ③⑦利用する公園
- 青色 ⑤⑥桜並木歩き散歩
- 緑色 ②④時々利用する
- ⑧行事用畑



鎌倉街道

橋

鎌倉街道

③ 釜沼公園

セブンイレブン

コモイ  
デイ  
デ

②  
みどり  
公園

愛宕  
交番  
消  
防

貝取大通り

⑥  
遊  
歩  
道  
乞  
田  
川  
橋

⑤  
遊  
歩  
道

貝取大通り

① 畑

駐  
車  
場

みるい  
保育園

駐  
車  
場

④  
豊  
ヶ  
丘  
北

多摩第三小学校

乞

遊  
歩  
道

橋

田  
川  
橋

遊  
歩  
道

⑦

乞田貝取ふれあい広場

広い場所  
電車  
見学出来る

公  
園  
遊

歩  
道

多  
摩  
ニ  
ュ  
ー  
タ  
ウ  
ン  
通  
り

## お散歩マップ（場所紹介）

みらい保育園

- ① 保育園横の畑・・・車道に面しておりますが、栽培・収穫のときは保育士と一緒に（多摩市家庭菜園）動をします。保育園の横なので危険性は非常にすくないです。
- ② みどり公園・・・保育園から徒歩1分から2分位のところにあります。遊具は滑り台と砂場がありますが危険な場所はないです。公園はちょっと狭いです。
- ③ 釜沼公園・・・保育園から2分から3分位のところにあります。途中、信号が1ヶ所あるだけで危険性は非常に少なく公園もきれいに整備されています。遊具はブランコ、砂場、ジャングルジムがあるだけですが、子ども達にとっては非常にすごしやすい公園です。運動会の練習等を行っています。
- ④ 豊ヶ丘北公園・・・入口付近には階段がありますが広場があり電車が見られます。また、木々に囲まれた遊歩道、夏は涼しくてとてもよい散歩コースです。坂道や途中急な階段がある為、利用する場合は十分に気を付けています。
- ⑤ ⑥ 乞田川遊歩道・歩道がちょっと木の根でこぼこが所々ありますが、散歩するには危険性が無く、四季を通して最高の場所です。
- ⑦ ふれあい広場・・・近隣では一番広い公園です。遊具もたくさんありますが、小さいお子さんにはちょっと危険があると思います。必ず大人がついて遊んだほうがよいと思います。また、ふれあい館横広場（芝生のない所）は、毎年みらい保育園で運動会を行っている場所です。
- ⑧ 保育園の畑・・・保育園から3分位の所、行事用として借りている畑です。じゃが芋・さつま芋・大根掘り等親子で楽しんで収穫している畑です。

### 1. 保育計画

年齢	クラス	保育計画
0歳	チューリップ	健康で安全な環境を作り、ひとりひとりの生活リズムを大切に生理的欲求を満たしていくことにより、情緒の安定を図る。
1歳	たんぽぽ	ひとりひとりの子どもの気持ちを理解し、受容することにより、大人との信頼関係を深め、自分の気持ちを安心して出せるようにする。
2歳	ひまわり	何でも自分でやろうとする気持ちを大切にしながら、生活の基本的な部分が自分でできるよう援助し、見守っていく。
3歳	ばら	自分の思ったことを言葉で表現することができるようになる。ひとりひとりの世界を大切にしながら、友達や自然、物語等他の世界への扉も開いていく。
4歳	ばら	基本的な生活習慣は、ほとんど自立する。友達と一緒に過ごすことの楽しさから他者との共感関係を育み、あいさつやルール等の基本的コミュニケーションを身につける。
5歳	ばら	健康、安全など生活に必要な基本的習慣が身につく、園のなかでのリーダー的役割の中から思いやりの心と自分への真の自信を育てる。

## 【 月極保育料金一覧表 】

月曜日から土曜日の7時から20時迄のご利用時間、日数及び年齢により保育料金が設定されます。  
 ※(下記プランは15分・30分・45分単位可能です。)

- ◆ 子育ての為に施設等利用給付の対象者・0~2歳児の非課税世帯には【42,000円+多子世帯支援】  
 3~5歳児クラスの無償化の対象者は【37,000円+多子世帯支援】0~5歳児の第二子、第三子の補助  
 対象者は下記保育料から差引いた金額を請求します。
- ◆ 子育ての為に施設等利用給付の非対象者の多摩市民には多摩市からの利用者支援補助金【30,000円+多子世帯支援、第二子、第三子の補助金】を下記保育料から差引いた金額を請求します
- ◆ 多摩市の保育料補助(120時間以上)30,000円及び多子軽減補助は2021年4月より変更が生じる場合  
 がある旨ご了承ください。 【※他市については園にお問い合わせください。】

★入園料:20,000円                      ◆兄弟姉妹で入園の場合は保育料より10,000円お引きします。

★Aプラン 月曜日~金曜日・週5日利用                      ◆下記保育料は給食費5,000円含みます。

時間 / 日	6時間	7時間	8時間	9時間	10時間	11時間	12時間	13時間
年齢 / 月	120時間	140時間	160時間	180時間	200時間	220時間	240時間	260時間
0~1歳児	45,000	51,500	58,000	61,000	64,000	67,000	70,000	73,000
2~3歳児	43,000	49,500	56,000	59,000	62,000	65,000	68,000	71,000
4~5歳児	42,000	48,500	55,000	58,000	61,000	64,000	67,000	70,000

★Bプラン 月曜日~土曜日・週6日利用

時間 / 日	6時間	7時間	8時間	9時間	10時間	11時間	12時間	13時間
年齢 / 月	144時間	168時間	192時間	216時間	240時間	264時間	288時間	312時間
0~1歳児	49,000	56,000	63,000	67,000	71,000	75,000	79,000	83,000
2~3歳児	48,000	55,000	62,000	66,000	70,000	74,000	78,000	82,000
4~5歳児	47,000	54,000	61,000	65,000	69,000	73,000	77,000	81,000

### ◆ 延長保育料金

※ 随時の延長保育料 1単位250円(1単位15分・1分目から計算)

### ◆ 園児一時保育料金表(時間7時から20時)

- ※ 日数を超えてご利用になられる場合は一時保育扱いとさせていただきます。
- ※ 保育料金、全園児1時間800円(おやつ・給食の有無に関わらずの保育料金です。)
- ※ 月極保育料は月220時間以下の利用契約をした場合の月額料金は3歳児未満80,000円  
 3歳児以上は77,000円を超えない料金設定としています。(尚、保育料には給食費・  
 おやつ代・補食代・保育に必要な保育材料費・光熱費及び消費税を含む)

### ◆ 一時保育(月極契約をされていない方対象)

年齢	時間/日	保育料金(消費税含む)	保育時間7時~20時		備考欄
0歳児	時間/日	900円	昼食事代	350円	
1歳児	時間/日	850円	おやつ代	100円	
2~3歳児	時間/日	800円	補食代	100円	
4~5歳児	時間/日	600円			

## 2. 入園手続き

### ★提出書類

- (1) 入園申込書 (保育園指定の用紙)
- (2) 保育委託契約書 (保育園指定の用紙)
- (3) 幼児健康報告書 (保育園指定の用紙)
- (4) 保険書の写し
- (5) 乳児医療証の写し
- (6) 母子手帳の写し (最近健診した物)

★ご提出いただいた書類は、入園手続き、保育の提供、他業務上必要な範囲で利用し、第三者に提供することはありません。

## 3. 保育料金

- (1) 月極保育料金一覧書参照

## 4. 支払方法

- (1) 口座振替 (毎月20日締め26日に引き落とし。)
- (2) 現金払い (支払い期限毎月26日。事務室までお願い致します。)
- (3) 口座振替、支払の方は事務局でお訪ねください。

## 5. 入園にあたりご用意いただくもの ◆すべての持物には名前を記入してください

★毎日持ってくるもの〈0歳～2歳児〉	★保育園に保管しておくもの
(1)連絡帳：保育園でお渡し致します (2)着替え：1組 (3)汚れ物を入れる袋(スーパー等の袋) (4)手拭きタオル3枚(ビニール袋に入れる) (5)水筒(ストロー付) (6)歯ブラシ・コップ (7)はし・スプーン・フォークセット(2歳児のみ)	(1)大判バスタオル：(4月～11月) (2)毛布子ども用：(12月～3月) (3)着替え：2～3組 (4)箱ティッシュ(入園時のみ) (5)紙オムツ(必要な方のみ)

★毎日持ってくるもの〈3歳～5歳児〉	★保育園に保管しておくもの
(1)連絡帳：保育園でお渡し致します (2)着替え：1組 (3)お手拭き2枚、コップ、はしスプーン フォークセット、歯ブラシ (4)汚れ物を入れる袋(スーパー等の袋) (5)水筒	(1)大判バスタオル：(4月～11月) (2)毛布子ども用：(12月～3月) (3)着替え：2～3組(下着・ズボン・Tシャツ等) (4)箱ティッシュ(入園時のみ1箱)

## 6. お願い

### ★連絡帳について

- (1) ご家庭の様子をお書きください。
- (2) 園からのお知らせがある時は、連絡帳にはさんでおきますのでご覧ください。



### ★病気のとき

- (1) 登園許可書が必要な場合、他のお子様への感染を防ぐ為、お預かりできません。
- (2) 登園時の体温が37.5度以上あるお子様はお預かりできません。
- (3) 保育時間中に体温が37.5度以上になった時や発疹、下痢、嘔吐、感染症の可能性がある時は連絡致します。
- (4) 欠席・登園が遅れる場合は給食の都合により朝8時30分迄に連絡してください。

### ★保育園での与薬について（薬の依頼書は園にあります）

- (1) 保育従事者に必ず一言伝え、連絡帳にも記入してください。

### ★注意事項

- ・医師の処方による薬に限ります。市販薬はお預かりできません。
- ・原則として昼食事1回分のみお預かりいたします。（水薬も1回分のみ容器に入れてください。）
- ・薬袋などにはフルネームで記入をしてください。（塗り薬、点眼含む）

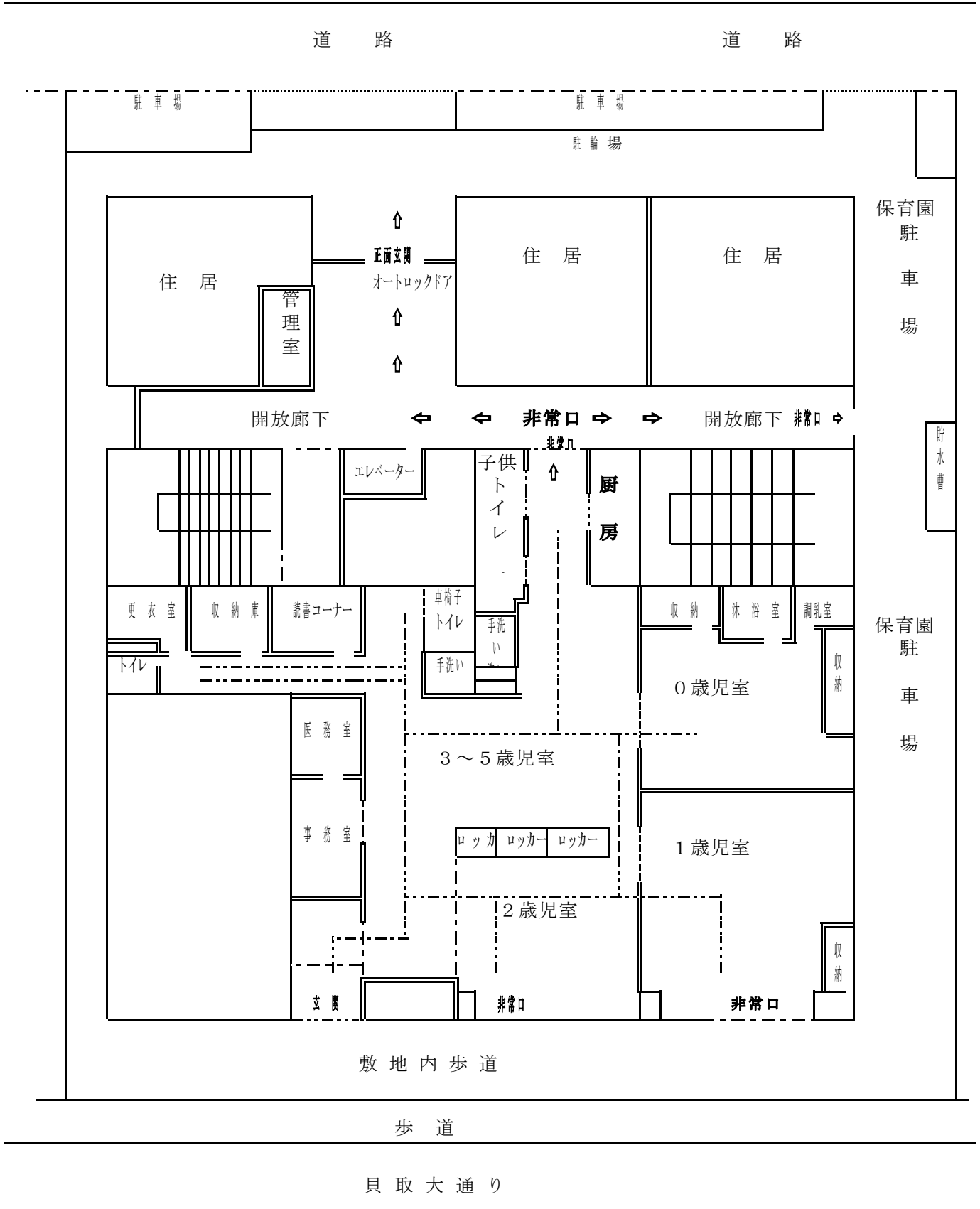
## 7. 健康診断・身体測定

★子ども一人一人の発育発達の個人差（個性）を考慮しながら、健康な生活習慣を身に付け、豊かな成長が遂げられるよう積極的に取り組みます。

### ★嘱託医による健診

- (1) 健康診断・・・入園時と毎月実施します。
- (2) 身体測定・・・毎月1回実施します。
- (3) 歯科健診・・・年1回実施します。
- (4) 病気の予防と早期発見に努めます。

# みらい保育園避難経路平面図



## 緊急災害時の避難場所

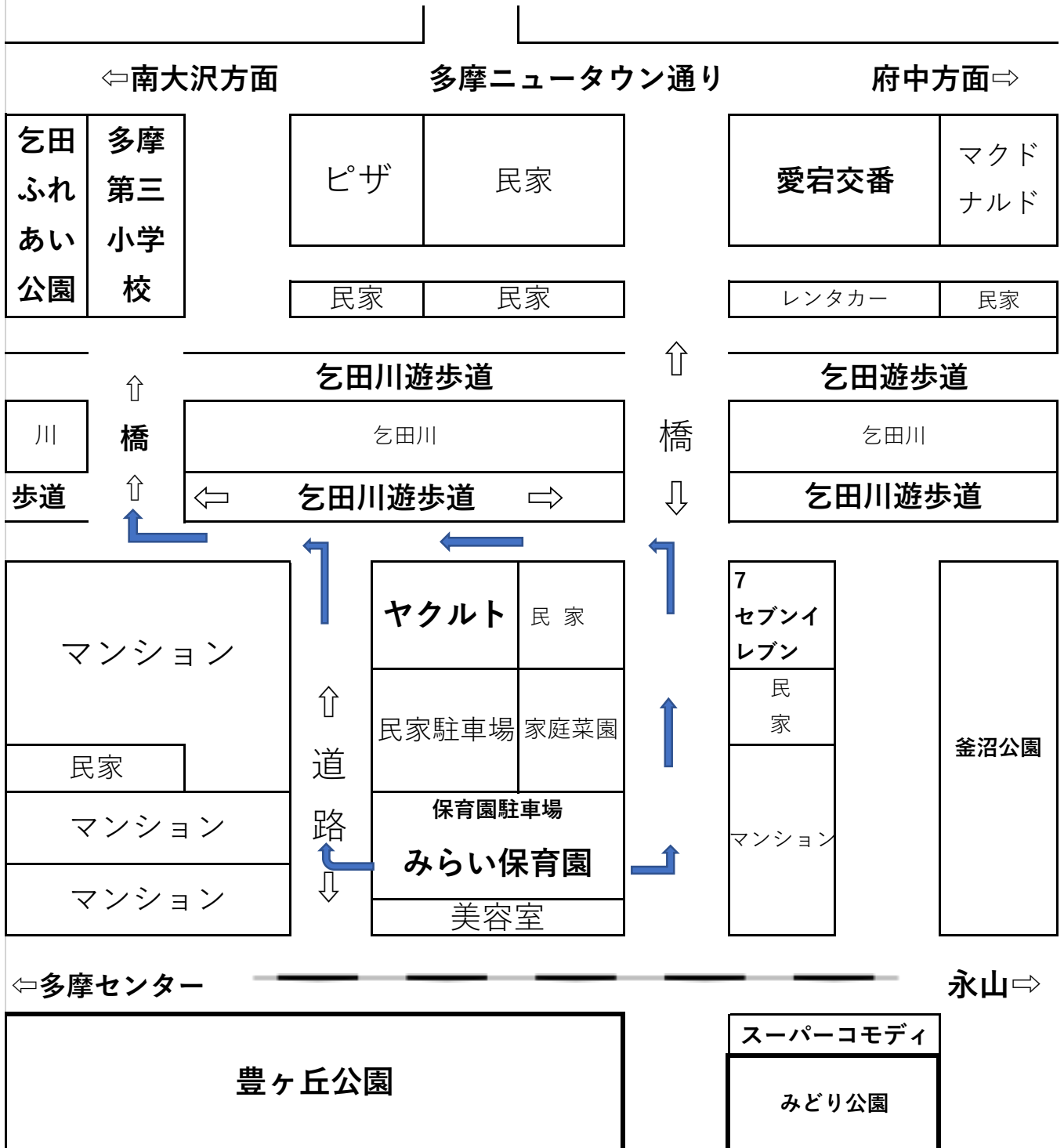
第一避難場所・・・保育園駐車場

第二避難場所・・・多摩市立多摩第三小学校

### ◆代替遊戯場

・乞田ふれあい公園・釜沼公園・みどり公園

豊ヶ丘北公園・乞田川遊歩道



## 8. 感染症予防対策（保育従事者の配慮）

### ★登園時の視診・検温・手指消毒

### ★手洗い・うがい徹底

- ・食事の前、トイレ後、戸外遊びから帰ってきた時等
- ・乳幼児の調乳前やオムツ交換前後等

### ★排泄後の注意

- ・排便後の後始末は十分な紙を使い、石鹸や流水で必ず手を洗い消毒する
  - ・トイレのドアノブや蛇口の取っ手も毎日消毒や洗浄をし、清潔にする
- ☆すべての便・尿・分泌物・血液が感染の可能性のあるものとして考える。

### ★健康管理

・子どもの健康状態について保護者と密接な連絡をとる。体調の変化に気づいたら早期の受診を勧める。

- ・保育従事者・調理従事者・施設長は毎月細菌検査、健康診断（年1回）を行う。
- ・嘔吐物への感染を防ぐ為、医療用の泡洗浄ハイターで消毒する。

### ◆各感染症と登園基準・別紙参照

## 9. 嘱託医

★嘱託医・・・椎の木内科クリニック 院長 羽入田 陽一郎

★住 所・・・多摩市落合6-15-4 第5椎の木ビル

★電 話・・・042-337-5711

## 10. 非常災害時の避難場所 ◆別紙参照

- (1)第一避難場所・・・保育園裏駐車場
- (2)第二避難場所・・・多摩市立多摩第三小学校

## 11. 消防計画・避難訓練

- (1)消防計画書・・・東京消防署 多摩消防署 平成13年9月25日（届出）
- (2)防火管理者・・・松沢 敏明（代表）
- (3)避難訓練・・・火災及び地震を想定した避難訓練を毎月1回行います。

## 12. 緊急連絡先

- (1)みらい保育園・・・電話 042-373-7115
- (2)保育園嘱託医・・・椎の木内科クリニック  
電話 042-337-5711
- (3)多摩中央警察署・・・電話 042-375-0110
- (4)多摩消防署・・・電話 042-375-0119
- (5)多摩市役所・・・電話 042-375-8111

### 13. 賠償責任保険の適用

保険の種類	①施設賠償責任保険 ②乳幼児団体傷害保険
賠償責任保険	①1事故3億円 ②対人・対物共通1名5千万円
団体傷害保険	①死亡・後遺障害 10,000,000円 ②入院 一日 5,000円 ③通院 一日 2,500円

★みらい保育園の管理下において損害を与えた場合は、賠償責任保険・傷害保険から加入限度内で保険金が支払われます  
 詳細は別紙をご確認ください。

#### 医師が記入した登園許可証が必要な感染症

感染名	感染しやすい期間	登園のめやす
麻疹（はしか）	発症1日前から発疹出現後の4日後まで	解熱後3日を経過してから
インフルエンザ	症状がある期間（発症後24時間から発症後3日程度までが最も感染力が強い）	症状が出た後5日を経過しかつ、熱が下がった後3日経過するまで
風疹	発疹出現の前7日から後7日間位	発疹が消失してから
水痘（水ぼうそう）	発疹出現1～2日前から痂皮形成まで	全ての発疹が痂皮化してから
流行性耳下腺炎 （おたふくかぜ）	発症3日前から耳下腺腫脹後4日	耳下腺、顎下腺、舌下腺の腫脹が出現した後5日を経過しかつ、全身状態が良好になるまで
結核		医師により感染のおそれがないと認められるまで
咽頭結膜熱（プール熱）	発熱、充血等症状が出現した数日間	主な症状が消え2日経過してから
流行性角結膜炎	充血、目やに等症状が出現した数日間	感染力が非常に強いいため結膜炎の症状が消失してから
百日咳	抗菌薬を服用しない場合、咳出現後3週間を経過するまで	特有の咳が消失するまで又は5日間の適正な抗菌性物質製剤による治療を終了するまで
腸管出血性大腸菌感染症 （O157,O26,O111等）		症状が治まり、かつ抗菌薬による治療が終了し、48時間をあけて連続2回の検便によって、いずれも菌陰性が確認されてから
急性出血性結膜炎	ウイルスが呼吸器から1～2週間、便から数週間～数ヵ月排出される	医師により感染のおそれがないと認められてから
髄膜炎菌性髄膜炎		医師により感染のおそれがないと認められてから
溶連菌感染症	適切な抗菌薬治療を開始する前と開始後1日間	抗菌薬内服後24～48時間経過していること
マイコプラズマ肺炎	適切な抗菌薬治療を開始する前と開始後数日間	発熱や激しい咳が治まっていること
手足口病	手足や口腔内に水疱、潰瘍が発症した数日間	発熱がなく、口の中を痛がらずに普段の食事がとれること
伝染性紅斑（りんご病）	発疹の出現前の1週間	全身状態が良いこと
ウイルス性胃腸炎	症状のある間と、症状消失後1週間(量は減少)	嘔吐・下痢等の症状が治まり、普段の食事が

(ノロ、ロタ等)	していきが数週間ウイルスを排泄しているの で注意が必要)	とれること
ヘルパンギーナ	急性期の数日間(便の中に1ヵ月程ウイルス を排泄しているため注意が必要)	発熱がなく、口の中を痛がらずに普通の食事が とれること
RSウイルス感染症	咳やゼロゼロなどの呼吸器症状のある間	咳やゼロゼロなどの呼吸器症状が消失後
帯状疱疹	水疱を形成している間	全ての発疹がかさぶたになってから
突発性発疹		解熱後1日以上経過し全身状態が良いこと (発疹が出ている間はかなり機嫌が悪い)

#### 14. 緊急時の対応方法

- (1) 保育中に容体の変化等があった場合は、みらい保育園園長の判断により、あらかじめ保護者が指定した緊急連絡先へ連絡し、嘱託医又は主治医へ連絡をとるなど必要な処置を講じます。
- ・緊急時の処置で、保護者連絡先・主治医・特に注意を要する点があれば、予め、お知らせください。

#### 15. 注意事項とお願い

- (1) 勤務先や緊急連絡先などの変更は、必ずお知らせください。
- (2) お迎えの方が違う時は、必ずお知らせください。(身分証明書をお願いします)
- (3) 随時に延長保育が必要な場合は当日14時までには必ず連絡してください。

#### 16. 安全対策

- (1) 防犯対策・・・地域自治会との提携・愛宕交番(パトロール)
- (2) 駐車場・・・裏4台・前2台駐車スペース確保

#### 17. 衛生管理

- (1) 衛生チェック表を作成し、毎日衛生項目・検温を確認する。
- (2) 全職員は毎月細菌検査を実施する。
- (3) 玩具の消毒は毎日行う。寝具は日光消毒、シーツは毎週洗濯する。
- (4) 全職員は手洗いを細めにし手指消毒も徹底して行う。

#### 18. 食育

- (1) 目標：健康な身体をつくる。食物のなりたちを学ぶ。
  - ・子ども達と一緒に園の畑で栽培収穫した食材やその季節の旬のものに興味を持たせ、クッキングなども行い楽しく好き嫌いなく何でも意欲的に食べる
- (2) 献立表
  - ・毎月配布します(献立を変更する場合があります。予めご了承ください)

##### ★展示食

- ・毎日の給食・おやつの見本を展示します。
- (3) アレルギー対応の給食
    - ・アレルギー対応食が必要なお子様については、栄養士・保育士が保護者と面談を行い症状によりきめ細かく対応いたします。(場合によっては除去食の持参をお願いする事もあります)

#### 19. 運営委員会

・年2回、開催予定です。保護者、外部委員(社会福祉事業について知識経験を有する者)園がさまざまな内容について意見を交換し、子供たちと利用者の立場に立った良質な保育を行う為に開催するものです。

★みらい保育園運営委員会名簿

氏名	資格
松沢敏明	みらい保育園代表、衛生推進者・防火管理者
松沢久美	副代表、保育士・調理師・防火防災管理者
久森美千代	みらい保育園施設長、保育士
山本純一	税理士・社会保険労務士
松山智美	社会福祉主事・介護福祉士
保護者	在園児保護者2名 卒園児保護者1名

【 保育園に対してのご意見・ご要望をお伝えいただく機会について 】

みらい保育園では、子供たちの最善の利益の為、より良い保育、より良い利用者への サービスを心がけています。その為には保護者の皆さんの声に真摯に responding していくことが大切と考えております。

★子育て相談

・お子様の育ちについての保育相談がございましたら、代表・施設長にいつでもご相談 ください。面談時間をとることも可能です。

★園運営についてのご質問・ご要望

・皆様からのご要望をその場での一通りの表面的解決で終わらせるのではなく、解決に 第三者を入れ、システム化し、断続的な改善のサイクルと結びつけることで、みらい保育園の保育内容もレベルアップしていくものと考えて図のようなシステムを導入しました。何なりとご相談ください。

〔全職員、法律上の守秘義務を有しておりますので安心してご相談ください。〕

（園に直接相談しづらい場合、匿名希望可）

